

CONVOCATORIA DE
SELECCIÓN CONJUNTA
PARA BOLSA DE EMPLEO DE
CONDUCTORES/AS
PERCEPTORES/AS

PRUEBA TEÓRICA

4

INSTRUCCIONES

- Esta prueba está formada por varios ejercicios que Vd. tiene que resolver. En cada ejercicio se presentan cuatro soluciones posibles, precedidas por las letras A, B, C y D. En cada caso tiene que elegir, entre las soluciones propuestas, la que crea correcta y anotarla en la hoja de respuestas. En cada ejercicio hay **UNA SOLUCIÓN CORRECTA**, solo una.
- Dispone de **120 MINUTOS** para realizar la prueba. **Debe saber que los aciertos suman 2,5 puntos y los errores restan 1 punto.**
- Recuerde que deberá marcar todas sus contestaciones en la hoja de respuestas. Cuando anote sus contestaciones en la hoja de respuestas compruebe que lo hace en el número correspondiente a la pregunta que esté respondiendo.

NO ABRA EL CUADERNILLO.
ESPERE LAS INSTRUCCIONES DEL EXAMINADOR/A.

1. **En relación con el comienzo del servicio, cuando la incorporación es en un Punto de Control, ¿cuál de las siguientes afirmaciones es VERDADERA?** (Manual de operaciones / Capítulo 1 / Página 4)
 - A. En la incorporación en un vehículo que circula en línea, si este tiene desperfectos y no se encuentra en condiciones para prestar el servicio, se dirigirá al mecánico del surtidor.
 - B. En la incorporación en un vehículo aparcado, se contactará con el conductor al que hacemos el relevo para seguir sus instrucciones.
 - C. Las pautas a seguir son diferentes según sea la incorporación en Depósito o en un Punto de Control.
 - D. En la incorporación en un vehículo que circula en línea, si se trata del conductor que finaliza el servicio y no se encuentra el relevo lo comunicará al Supervisor de Zona.

2. **¿Cuál de las siguientes opciones es un dato general de los que conforman la cabecera de la Hoja de Ruta?** (Manual de operaciones / Capítulo 1 / Página 6)
 - A. Hora F.
 - B. Viaje.
 - C. Hora de Salida.
 - D. Incidencia.

3. **En relación con las normas de conducción, ¿cuál de las siguientes afirmaciones es VERDADERA?** (Manual de operaciones / Capítulo 1 / Página 8)
 - A. Previamente a la toma del servicio de un vehículo en Depósito no debe demorarse realizando ninguna comprobación ya que estas habrán sido realizadas por los mecánicos.
 - B. Parará el motor cuando, por cualquier circunstancia, se permanezca detenido en una parada durante más de un minuto.
 - C. Los recorridos se realizarán en los tiempos previstos con la velocidad adecuada, adelantando unos minutos los horarios siempre que sea posible.
 - D. Si algún vehículo está estacionado en el «carril-bús», procurará sortearlo con las máximas garantías de seguridad y con la velocidad adecuada.

4. **¿Cuál de estas personas está exenta de abonar o utilizar un título de viaje?** (Manual de operaciones / Capítulo 1 / Página 10)
 - A. Empleados/as de TUSSAM y agentes de la autoridad, con o sin uniforme.
 - B. Menores de 3 años acompañados por una persona mayor, que sí debe utilizar un título válido de viaje.
 - C. Personas que acompañen a una persona con discapacidad en posesión de tarjeta acreditativa del grado de discapacidad con un grado igual o superior al 10 %.
 - D. Acompañantes de menores de 3 años con discapacidad.

5. **En relación con la tarjeta turística 3 días, ¿cuál de las siguientes afirmaciones es VERDADERA?** (Manual de operaciones / Capítulo 1 / Página 11)
 - A. No puede recargarse.
 - B. La validez de 3 días comienza a contar desde su compra.
 - C. Puede usarse para los Servicios Especiales.
 - D. Es una tarjeta al portador de validez ilimitada durante tres días.

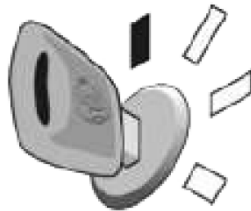
6. **En relación con las tarjetas nominativas, ¿cuál de las siguientes afirmaciones es VERDADERA?** (Manual de operaciones / Capítulo 1 / Página 11-12)
- A. La tarjeta joven es una tarjeta anual para jóvenes empadronados en Sevilla entre 16 y 29 años, recargable mensualmente.
 - B. La tarjeta familia numerosa especial es de duración ilimitada, con descuento del 50 % para Familias Numerosas de Régimen General.
 - C. La tarjeta 30 días aeropuerto no es válida para el servicio ordinario TUSSAM.
 - D. La tarjeta social está dirigida a personas con ingresos inferiores al salario mínimo interprofesional, tiene validez anual y debe recargarse cada mes natural.
7. **En relación con la normativa vigente para colectivos especiales, ¿cuál de las siguientes afirmaciones es VERDADERA?** (Manual de operaciones / Capítulo 1 / Páginas 14-15)
- A. Las personas invidentes acompañados de perro guía tienen derecho a viajar gratis aunque no aporten en ese momento el carnet de la ONCE.
 - B. La persona acompañante de un invidente (lazarillo) tiene derecho a viajar gratis, sin necesidad de presentar el título de pago del viaje del invidente.
 - C. Los componentes de la Agrupación de Voluntarios de Protección Civil Municipal tiene derecho a viaje gratuito, presentando la acreditación, no siendo imprescindible que estén en comisión de servicio.
 - D. Están exentos de pago los acompañantes (lazarillos) de personas que presenten tarjeta acreditativa de discapacidad que cumpla los requisitos establecidos y adjunten título justificativo del pago del viaje.
8. **En relación con el teclado de la consola de billeteaje, ¿cuál de las siguientes afirmaciones es VERDADERA?** (Manual de operaciones / Capítulo 1 / Páginas 17)
- A. La tecla F4 sirve para consultar la tarjeta multiviaje de TUSSAM.
 - B. La tecla SUP sirve para volver al nivel superior.
 - C. La tecla F1 sirve para enviar un mensaje a la validadora externa.
 - D. La tecla F8 sirve para emitir un billete compensable CTAS.
9. **¿Cuál es la función de la tecla F6 de la consola de billeteaje?** (Manual de operaciones / Capítulo 1 / Páginas 17-18)
- A. Consulta de la tarjeta multiviaje de TUSSAM.
 - B. Envío de mensaje a la validadora externa para ponerse en modo validación de todos los títulos.
 - C. Cambio el modo de funcionamiento de automático a manual.
 - D. Acceso a la pantalla de cambio metálico dentro de una venta.
10. **En relación con la pantalla principal de ventas de la consola de billeteaje, ¿cuál de las siguientes afirmaciones es VERDADERA?** (Manual de operaciones / Capítulo 1 / Páginas 20-21)
- A. El icono GPRS puede aparecer en verde o en rojo, indicando si existe comunicación (verde) o si no existe comunicación (rojo).
 - B. La zona superior de la pantalla incluye los mensajes de validación, la zona central la emisión de billetes y la zona inferior los datos del servicio y la zona de iconos.
 - C. La Zona de iconos identifica los estados de la memoria, la impresora, el GPRS, la validadora externa, la validadora interna, el SAE y la Ethernet.
 - D. Cuando el icono de la impresora presenta un color morado indica que el rollo de papel está a poco menos de la mitad.

- 11. En relación con la validación de los títulos de tarjetas, ¿cuál de las siguientes afirmaciones es VERDADERA?** (Manual de operaciones / Capítulo 1 / Página 23)
- A. Las tarjetas personalizadas pueden validarse siempre tanto en la consola de billeteaje como en la validadora externa.
 - B. Si la validadora interna se avería, el/la conductor/a comunicará inmediatamente esta incidencia al Centro de Control y parará la validación hasta recibir instrucciones al respecto.
 - C. Si la validadora externa detecta que no tiene comunicación con la expendedora, automáticamente pasará a ese modo autónomo especial en el cual admitirá cualquier tipo de título para validación.
 - D. Si tanto la expendedora como la validadora externa quedan fuera de servicio se pulsará la tecla de función F5 para pasar a modo manual.
- 12. En relación con el “billete cero”, ¿cuál de las siguientes afirmaciones es VERDADERA?** (Manual de operaciones / Capítulo 1 / Páginas 25-26)
- A. Puede utilizarse para transbordar si se cumplen las características temporales y de líneas establecidas para el transbordo.
 - B. No se puede utilizar para transbordar en ningún caso.
 - C. Es un mecanismo excepcional para los casos que estén en la lista negra.
 - D. Se puede generar pulsando la tecla “F7” y aparecerá una pantalla donde introducir el número de serie identificativo de la tarjeta (10 dígitos impresos en el anverso de la tarjeta).
- 13. En el impreso de «Ingreso de Recaudación», el/la conductor/a NO cumplimentará el siguiente espacio:** (Manual de operaciones / Capítulo 1 / Páginas 29)
- A. Dígito de control.
 - B. Importe que se ingresa.
 - C. Fecha.
 - D. Firma.
- 14. ¿Qué tecla hay que pulsar para solicitar la hoja de ruta?** (Manual de operaciones / Capítulo 1 / Página 35)
- A. SERVICIO.
 - B. MENÚ.
 - C. FIN SERVICIO.
 - D. FIN VIAJE.
- 15. ¿Cuál de las siguientes opciones NO es una de las funciones de la validadora externa?** (Manual de operaciones / Capítulo 1 / Páginas 37-38)
- A. Gestión de lista negra.
 - B. Informar al usuario de la fecha de caducidad de su tarjeta multiviaje.
 - C. Validación de tarjetas sin contacto.
 - D. Almacenamiento y gestión de las transacciones realizadas.
- 16. ¿Cuál de los siguientes NO es un mensaje de validación relacionado con el título?** (Manual de operaciones / Capítulo 1 / Páginas 40-41)
- A. TÍTULO YA VALIDADO.
 - B. NO QUEDAN VIAJES.
 - C. ERROR DE VALIDACIÓN.
 - D. VALIDACIÓN NO PERMITIDA.

17. En relación con las tarjetas sin contacto de TUSSAM, ¿qué comprobaciones haremos sobre su estado o autenticidad? (Manual de operaciones / Capítulo 1 / Página 45)
- A. Se comprobará su autenticidad observando el código y la banda magnética.
 - B. Se comprobará que no está manipulada acercándola al lector de la validadora.
 - C. Se comprobará la antena en el anverso de la tarjeta, esquina inferior derecha.
 - D. Se comprobará a simple vista que la tarjeta no está físicamente deteriorada.
18. ¿Cuál de las siguientes opciones **NO** es una funcionalidad de la aplicación (barra de menú) del SAE? (Manual de operaciones / Capítulo 1 / Páginas 49-52)
- A. Cambio de línea.
 - B. Gestión de averías en ruta.
 - C. Cierre del conductor/a (relevo).
 - D. Posicionamiento.
19. Cuando un autobús circule con 4 minutos de adelanto sobre el horario previsto, ¿qué información facilitará el icono del autobús en la pantalla de la aplicación del SAE? (Manual de operaciones / Capítulo 1 / Página 52)
- A. Icono amarillo y, sobre él, R4.
 - B. Icono rojo y, sobre él, A4.
 - C. Icono verde y, sobre él, 0.
 - D. Icono amarillo y, sobre él, A4.
20. El sistema indicador de destino consta, en general, de los rótulos propiamente dichos y de una consola de mando en el puesto de la conducción, ¿en qué parte del vehículo están ausentes estos rótulos? (Manual de operaciones / Capítulo 1 / Página 56)
- A. En la parte frontal.
 - B. En la parte interior.
 - C. En la parte lateral.
 - D. En la parte trasera.
21. En relación con los rótulos con consolas, ¿qué consola tiene un solo pulsador para rotar entre los posibles mensajes de destino de la línea (ida y vuelta)? (Manual de operaciones / Capítulo 1 / Página 56)
- A. En la consola AESYS.
 - B. En la consola HANOVER.
 - C. En la consola BKB.
 - D. En la consola STECK.
22. ¿Cuál de los tres fabricantes de consolas para rótulos de destino tiene tres modelos instalados en la flota de TUSSAM? (Manual de operaciones / Capítulo 1 / Páginas 56 - 57)
- A. AESYS.
 - B. HANOVER.
 - C. BKB.
 - D. STECK.

23. En los rótulos con consola de rótulos totalmente manuales, ¿en qué consola, luego de marcar el código de línea que le corresponde, el *display* de código de línea comenzará a parpadear visualizando el número de línea y sonará el zumbador intermitente? (Manual de operaciones / Capítulo 1 / Página 58)
- En la consola STECK.
 - En la consola BKB.
 - En la consola AESYS.
 - En la consola HANOVER.
24. Para distinguir entre un rótulo totalmente manual y uno controlado de forma automática por el SAE, ¿qué mensaje aparece en el *display* de la consola HANOVER? (Manual de Operaciones / Capítulo 1 / Página 58)
- Muestra el mensaje “MANUAL”, o bien “AUTO”, en la parte inferior derecha del *display*.
 - Aparece una “M” o “A”, respectivamente, en la esquina inferior izquierda del *display* de línea.
 - Aparece una “Ao”, o bien “Mx”, respectivamente, en la parte inferior central del *display*.
 - Aparece una “Ao” (automático) o “Mo” (manual), respectivamente, en la esquina inferior izquierda del *display*.
25. Con relación a la consola de rótulos BKB, ¿cuál es el procedimiento para pasar del modo manual al modo automático? (Manual de operaciones / Capítulo 1 / Página 59)
- Se pulsa la tecla validar hasta que aparezcan las letras “Ao”.
 - Se pulsa la tecla “F2”.
 - Se pulsa la secuencia “D” – “0” – “Ent”.
 - Se pulsa “*” dos veces consecutivas.
26. En relación con los textos especiales que aparecen en el rótulo frontal del vehículo durante el funcionamiento de la consola en modo automático, ¿cuál de las siguientes opciones es un mensaje del rótulo? (Manual de operaciones / Capítulo 1 / Página 61)
- SERVICIO SUSPENDIDO.
 - EN PRÁCTICAS.
 - FIN DE SERVICIO.
 - INCORPORANDO A LÍNEA.
27. ¿Cuál de las siguientes opciones es un mensaje de megafonía pregrabado? (Manual de operaciones / Capítulo 1 / Página 68)
- “Atención por favor, por motivos ajenos a TUSSAM, esta línea se desviará de su ruta habitual. Disculpen las molestias”.
 - “Atención por favor, debido al relevo de conductor, se regulará el horario unos minutos en esta parada. Disculpen las molestias”.
 - “Atención por favor, por motivos ajenos a TUSSAM esta línea finaliza en Pino Montano. Disculpen las molestias”.
 - “Atención por favor, la puerta central no está operativa y es necesario el transbordo a otro vehículo. Disculpen las molestias”.
28. Cuando un cliente le entregue un objeto perdido al conductor, ¿cuál de las siguientes afirmaciones es **FALSA**? (Manual de operaciones / Capítulo 1 / Página 70)
- Este deberá guardarlo y comunicárselo al Centro de Control al final de su servicio.
 - Este deberá anotar los datos personales del cliente en un formulario habilitado.
 - Este deberá entregar el objeto perdido junto con los datos personales de la persona que se lo entregó.
 - Este lo depositará en alguno de los lugares establecidos para ello si a la finalización de su jornada tiene acceso a ellos y si un Supervisor no se ha podido hacer cargo de ello previamente.

29. Con relación a las diferentes pantallas básicas en los vehículos MERCEDES CITARO, ¿qué información aparece en la PANTALLA B? (Manual de operaciones / Capítulo 2 / Página 99)
- Presión de la suspensión.
 - Temperatura caja de cambios.
 - Tensión de la batería.
 - Nivel de aceite.
30. Con relación al mando combinado de claxon, luces, limpiaparabrisas y lavaparabrisas de los vehículos IVECO GX 337 ELÉCTRICO, ¿qué se acciona al mover hacia adentro la parte del mando que está junto al claxon? (Manual de operaciones / Capítulo 2 / Página 19 [p. 205])
- La ráfaga de luz larga.
 - La luz del habitáculo del conductor.
 - El lavaparabrisas.
 - La luz antiniebla trasera.
31. Observe la siguiente imagen relativa a las posiciones de la llave de contacto de los vehículos SCANIA N 94. ¿Qué posición indica la imagen? (Manual de operaciones / Capítulo 2 / Página 129)



- La posición de bloqueo.
 - La posición de arranque.
 - La posición de conducción.
 - La posición de encendido.
32. Con relación a las instrucciones y recomendaciones sobre los vehículos, mientras se realiza la comprobación del funcionamiento de luces, intermitentes, puertas, rampa, etc., ¿a qué se debe prestar especial atención? (Manual de operaciones / Capítulo 2 / Página 6)
- A la temperatura del líquido refrigerante.
 - A los ruidos extraños y las fugas de aire.
 - A los fallos en el tratamiento de los gases de escape.
 - A los testigos de alarma del salpicadero.
33. Con relación al cuadro de instrumentos de los vehículos MAN NG 363 F, ¿cuál de los siguientes botones aparece en la parte derecha del salpicadero? (Manual de operaciones / Capítulo 2 / Página 83)
- Calefacción del conductor.
 - Luces exteriores.
 - Rearme de puertas.
 - Conector de baterías.
34. ¿En qué vehículos se levanta la tapa roja y se activa el interruptor para usar la seta de emergencia? (Manual de operaciones / Capítulo 2 / Páginas 110, 123, 135 y 165)
- En los MERCEDES CITARO.
 - En los SCANIA N 94.
 - En los RENAULT IRISBUS 18 M (CITYBUS) AGORA.
 - En los SOLARIS URBINO 15 M.

35. Con relación al cuadro de instrumentos de los vehículos SCANIA N 280, ¿cuál de las siguientes opciones es un elemento de la parte central del salpicadero? (Manual de operaciones / Capítulo 2 / Página 139)
- Zona de testigos.
 - Aumento de revoluciones.
 - Selector de velocidades.
 - Chequeo de luces.
36. En relación con las pantallas en los vehículos IRISBUS CITELIS 12 M, una de las pantallas en verde indica la cantidad de combustible (GNC) que tiene el vehículo, ¿en qué se representa esta cantidad? (Manual de operaciones / Capítulo 2 / Página 15)
- En litros.
 - En bares.
 - En pascales.
 - En kilogramos.
37. ¿En qué vehículos se activa el sonido del claxon como señal de advertencia si se presiona el desconectador de baterías en marcha? (Manual de operaciones / Capítulo 2 / Páginas 42, 129, 150 y 155)
- En los SOLARIS URBINO 15 M.
 - En los SCANIA N 94.
 - En los MAN CITY VERSUS A 22.
 - En los SCANIA N 280.
38. Observe la siguiente imagen relativa a pantalla de conducción de alerta de los vehículos RENAULT IRISBUS 18 M (CITYBUS) AGORA. ¿Qué ejemplo se presenta en la pantalla? (Manual de operaciones / Capítulo 2 / Página 116)



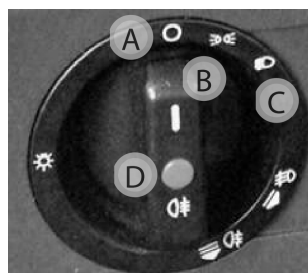
- Reserva mínima de combustible.
 - Calentamiento del combustible.
 - Presencia de agua en el filtro de combustible.
 - Paso de combustible cortado.
39. ¿Qué parte del vehículo es una de las que sufre más golpes por no prestar especial atención al radio de giro de los vehículos? (Manual de operaciones / Capítulo 2 / Página 6)
- Las esquinas inferiores de la parte delantera.
 - El barrido de la zona trasera.
 - Los retrovisores.
 - La puerta delantera.

40. **¿Qué vehículos llevan el eje trasero direccional para facilitar la maniobra de giro?** (Manual de operaciones / Capítulo 2 / Páginas 12, 41, 80 y 152)
- Los IRISBUS CITY CLASS 18 M.
 - Los SOLARIS URBINO 15 M.
 - Los MAN A 24 NGL 18 METROS.
 - Los MAN LION'S CITY 15 M.
41. **Con relación a los testigos luminosos en el salpicadero de los vehículos IRISBUS CITELIS 12 M, ¿en qué testigo se enciende al mismo tiempo el indicador luminoso y suena una señal acústica?** (Manual de operaciones / Capítulo 2 / Página 16)
- Testigo naranja "alerta".
 - Testigo de puertas desbloqueadas.
 - Testigo alerta "ABS".
 - Testigo rojo "alarma".
42. **En relación con el cuadro de instrumentos, ¿qué vehículos tienen un pulsador de desbloqueo de freno del eje central en el pupitre lateral izquierdo?** (Manual de operaciones / Capítulo 2 / Páginas 28, 56, 84 y 153)
- Los IRISBUS CITY CLASS 18 M.
 - Los MAN NG 363 F.
 - Los MAN CITY VERSUS A 22.
 - Los SOLARIS URBINO 12 M.
43. **¿En qué situación se debe utilizar el aire acondicionado?** (Manual de operaciones / Capítulo 2 / Página 6)
- Cuando la temperatura sea menor a los 10°C.
 - Cuando la temperatura ambiente lo requiera.
 - Cuando los viajeros soliciten su encendido.
 - Cuando la temperatura sea mayor a los 30°C.
44. **Observe la siguiente imagen relativa a las indicaciones de la pantalla del conductor de los vehículos IVECO GX 337 ELÉCTRICO. ¿Qué indica la pantalla?** (Manual de operaciones / Capítulo 2 / Página 9 [p. 195])



- Rampa en movimiento.
 - Falta de presión en la rampa.
 - Rampa desplegada.
 - Anomalía en rampa.
45. **Para acceder al vehículo por la puerta delantera si está cerrada se debe pulsar un botón, ¿en qué vehículos hay que pulsar el botón varios segundos para realizar la operación de apertura?** (Manual de operaciones / Capítulo 2 / Página 40, 82, 138 y 1 [p. 40, 82, 138 y 187])
- En los MAN CITY VERSUS A 22.
 - En los IVECO GX 337 ELÉCTRICO.
 - En los SCANIA N 320 UB.
 - En los MAN NL 243.

46. En relación con las indicaciones que deben respetarse obligatoriamente para evitar anomalías o deterioro de la caja en los vehículos IRISBUS CITELIS 12 M cuando se usa la tecla “N”, ¿cuál de las siguientes afirmaciones es **VERDADERA**? (Manual de operaciones / Capítulo 2 / Página 20)
- A. Dejar el vehículo en ralentí, acelerado o con una velocidad puesta, y el freno pisado.
 - B. Usar los frenos de parada para aparcar el vehículo.
 - C. Hacer reglajes del motor con el freno de estacionamiento activado.
 - D. Evitar circular a gran velocidad, con la caja en punto muerto y el motor en ralentí.
47. ¿En qué vehículos el testigo “Rampa solicitada” es un testigo luminoso independiente en el salpicadero? (Manual de operaciones / Capítulo 2 / Página 30, 30, 44 - 45 y 157 - 158)
- A. En los IRISBUS CITY CLASS CURSOR.
 - B. En los MAN LION CITY 18 M.
 - C. En los SOLARIS URBINO 12 M.
 - D. En los IVECO CITY CLASS.
48. En algunos vehículos el pulsador de emergencia de la puerta se encuentra en la zona superior y se activa levantando la tapa y girando la manivela en dirección hacia la derecha para dejar la puerta sin presión, permitiendo así su accionamiento con la mano. ¿En qué vehículos hay que seguir este procedimiento? (Manual de operaciones / Capítulo 2 / Páginas 37, 80, 93 y 110)
- A. En los MAN NG 363 F.
 - B. En los IVECO CITY CLASS.
 - C. En los MAN LION’S CITY 15 M.
 - D. En los MERCEDES CITARO.
49. Con relación a la válvula de seguridad del freno de estacionamiento en los vehículos IRISBUS CITY CLASS 18 M, ¿en qué situación se mantiene levantada esta válvula? (Manual de operaciones / Capítulo 2 / Página 37)
- A. Cuando hay sobrepresión de aire.
 - B. Cuando hay una pérdida de regulación de nivel.
 - C. Cuando se da un fallo en la regulación del motor.
 - D. Cuando el relleno del aceite es excesivo.
50. En caso de incendio, al proceder a intentar la extinción del mismo mediante el uso del extintor manual, ¿cuál es el tiempo medio de descarga de dicho extintor? (Manual de operaciones / Capítulo 2 / Página 10)
- A. 10 segundos.
 - B. 20 segundos.
 - C. 30 segundos.
 - D. 60 segundos.
51. Observe la siguiente imagen relativa a las luces exteriores de los vehículos MAN CITY VERSUS A 22. ¿Qué indica la posición B? (Manual de operaciones / Capítulo 2 / Página 50)



- A. Luz de cruce encendida.
- B. Luces antiniebla encendidas.
- C. Intermitentes encendidos.
- D. Luz de población encendida.

52. En relación con los testigos en los vehículos MAN LION'S CITY CNG, ¿cuál de las siguientes opciones describe un testigo rojo? (Manual de operaciones / Capítulo 2 / Páginas 9 - 10 [p. 176 - 177])
- Temperatura de gases de escape elevada.
 - Anomalía del ESP.
 - Funcionamiento limitado del ABS.
 - Avería de rampa.
53. En relación con los vehículos MERCEDES E CITARO ELÉCTRICO, si a la salida de la rampa, esta encuentra algún obstáculo, por ejemplo, bordillo, etc., ¿qué sucede con la rampa? (Manual de operaciones / Capítulo 2 / Página 15 [p. 222])
- La rampa vuelve a su posición inicial, es decir, recogida.
 - La rampa se bloquea y centellean unas luces en el exterior del vehículo.
 - La rampa se detiene automáticamente y se activa un aviso acústico.
 - La rampa se detiene y se enciende el testigo "Anomalía en rampa" en el *display*.
54. En relación con los testigos luminosos en el salpicadero de los vehículos IRISBUS CITELIS 12 M, ¿qué testigo aparece dos veces? (Manual de operaciones / Capítulo 2 / Página 16)
- Rampa solicitada.
 - Intermitentes.
 - Parada solicitada.
 - Alerta "ABS".
55. Observe la siguiente imagen relativa a las pantallas del *display*. ¿En qué vehículos aparece la tercera pantalla? (Manual de operaciones / Capítulo 2 / Página 29, 43, 58 - 59 y 115 - 116)



- En los MAN A 24 NGL 18 METROS.
 - En los IRISBUS CITY CLASS 18 M.
 - En los MAN LION CITY 18 M.
 - En los RENAULT IRISBUS 18 M (CITYBUS) AGORA.
56. Para el acceso al habitáculo del conductor, ¿en qué vehículos se girará la manivela y se tirará de la mampara hacia afuera? (Manual de operaciones / Capítulo 2 / Páginas 26, 26, 68 y 82)
- En los IRISBUS CITY CLASS CURSOR.
 - En los MAN LION'S CITY 15 M.
 - En los IVECO CITY CLASS.
 - En los MAN NL 313.
57. En relación con los testigos en los vehículos SOLARIS URBINO 15 M, ¿cuál de las siguientes opciones describe un testigo luminoso que aparece en el salpicadero? (Manual de operaciones / Capítulo 2 / Páginas 157 - 158)
- Bajo voltaje.
 - Ayuda en pendiente.
 - Fallo en suspensión.
 - Luz de posición.

58. Observe la siguiente imagen relativa al asiento del conductor de los vehículos MAN LION'S CITY CNG. ¿Qué función tiene la tecla 9? (Manual de operaciones / Capítulo 2 / Página 18 [p. 185])



- A. El ajuste del amortiguador.
 - B. El ajuste del respaldo.
 - C. El ajuste de la inclinación.
 - D. El ajuste de la altura.
59. En la imagen de la pregunta anterior, ¿qué función tiene la tecla 3? (Manual de operaciones / Capítulo 2 / Página 18 [p. 185])
- A. Bajar el asiento.
 - B. Activar la calefacción/climatización.
 - C. Ajustar los hombros.
 - D. Ajustar la profundidad del cojín de asiento.
60. ¿Cuál de las siguientes opciones es la parada de retirada de la línea 2 (sentido 2)? (Manual de operaciones / Capítulo 3 / Página 4)
- A. Camino de los Descubrimientos (Torre Sevilla).
 - B. José M^a Javierre, Av. (Los Arcos).
 - C. Gta. Alcalde Parias Merry.
 - D. Menéndez Pelayo, Av. (Juzgados).
61. ¿Cuál de las siguientes opciones es la parada de incorporación de la línea 5 (sentido 2)? (Manual de operaciones / Capítulo 3 / Página 5)
- A. Parque Amate, Av. (Rosaleda).
 - B. Amor (Edificios Atlánticos).
 - C. Andalucía, Av. (TUSSAM).
 - D. Camino Descubrimientos (Puerta Triana).
62. ¿Cuál de las siguientes opciones es la parada de relevo de la línea 10 (sentido 1)? (Manual de operaciones / Capítulo 3 / Página 6)
- A. Medina y Galnares (Extremadura).
 - B. Ponce de León, Plaza.
 - C. Navarra.
 - D. Sembradores (Parque Bomberos).
63. ¿Cuál de las siguientes opciones es la parada de relevo de la línea 14 (sentido 1)? (Manual de operaciones / Capítulo 3 / Página 7)
- A. Duque de la Victoria, Plaza.
 - B. Doctor Jaime Marcos (Dr. Fedriani).
 - C. Don Fadrique (Macarena).
 - D. Concejal Jiménez Becerril (Fac. Odontología).

64. **¿Cuál de las siguientes opciones es la parada de relevo de la línea 21 (sentido 2)?** (Manual de operaciones / Capítulo 3 / Página 8)
- A. Pedro Romero (Antioquía).
 - B. Menéndez Pelayo, Av. (Juzgados).
 - C. Torneo, Av. (Estación Plaza de Armas).
 - D. Jerusalén (Junta Municipal de Distrito).
65. **¿Cuál de las siguientes opciones es la parada de retirada de la línea 25 (sentido 2)?** (Manual de operaciones / Capítulo 3 / Página 9)
- A. San Juan de la Cruz, Av. (Ruperto Chapí).
 - B. Doña Francisquita (La Calesera).
 - C. Paulo Orosio (Ruperto Chapí).
 - D. Carlos V, Av. (Prado San Sebastián).
66. **¿Cuál de las siguientes opciones es la parada de incorporación de la línea 29 (sentido 2)?** (Manual de operaciones / Capítulo 3 / Página 10)
- A. Aux. Autovía Málaga (Alanís).
 - B. Torres de Albarracín (Torrecillas).
 - C. Ciudad de Chiva, Av. (Ciudad de Liria).
 - D. Andalucía, Av. (Los Pájaros).
67. **¿Cuál de las siguientes opciones es la parada de relevo de la línea 34 (sentido 1)?** (Manual de operaciones / Capítulo 3 / Página 12)
- A. El Cid, Av. (Consulado Portugal).
 - B. Italia, Av. (Siena).
 - C. Bergantín (Fragata).
 - D. Finlandia, Av. (Paseo de Europa).
68. **¿Cuál de las siguientes opciones es la parada de control de la línea 40 (sentido 2)?** (Manual de operaciones / Capítulo 3 / Página 13)
- A. Reyes Católicos.
 - B. Pagés del Corro (Evangelista).
 - C. Rep. Argentina, Av. (Pagés del Corro).
 - D. Alvar Núñez, Av. (Rubén Darío).
69. **¿Cuál de las siguientes opciones es la parada de retirada de la línea 52 (sentido 2)?** (Manual de operaciones / Capítulo 3 / Página 14)
- A. Ronda Doctora Oeste (Mairena del Alcor).
 - B. Gran Plaza.
 - C. Apeadero San Bernardo.
 - D. San José de Palmete (Pino Siberia).
70. **¿Cuál de las siguientes opciones es la parada de control de la línea A7 (sentido 2)?** (Manual de operaciones / Capítulo 3 / Página 17)
- A. Puerta de La Barqueta.
 - B. José Laguille, Av. (Estación de Santa Justa).
 - C. Duque de la Victoria, Plaza.
 - D. Carlos V, Av. (Prado de San Sebastián).

- 71. ¿Cuál de las siguientes opciones es una de las paradas de incorporación de la línea C1 (sentido 1)?** (Manual de operaciones / Capítulo 3 / Página 18)
- A. Carlos V, Av. (Prado San Sebastián).
 - B. Torneo, Av. (Barqueta).
 - C. José Laguillo (Estación de Santa Justa).
 - D. Santa Fe (Niebla).
- 72. ¿Cuál de las siguientes opciones es la parada de incorporación de la línea C5 (sentido 1)?** (Manual de operaciones / Capítulo 3 / Página 19)
- A. Teniente Borges (Plaza Duque).
 - B. San esteban (Puerta Carmona).
 - C. Palos de la Frontera (Puerta Jerez).
 - D. Guadalupe (Recaredo).
- 73. ¿Cuál de las siguientes opciones es la parada de incorporación de la línea LS (sentido 1)?** (Manual de operaciones / Capítulo 3 / Página 21)
- A. Kansas City, Av. (Céfiro).
 - B. Bellavista, Av. (Hospital Valme).
 - C. Menéndez Pelayo, Av. (Juzgados).
 - D. Depósito TUSSAM.
- 74. ¿Cuál de las siguientes opciones es la parada de relevo de la línea T1 (sentido 1)?** (Manual de operaciones / Capítulo 3 / Página 21)
- A. Plaza Nueva.
 - B. Prado San Sebastián.
 - C. San Bernardo.
 - D. Archivo de Indias.
- 75. ¿Cuál de las siguientes líneas realiza el itinerario Circular Interior 1?** (Manual de operaciones / Capítulo 3 / Página 2)
- A. C1.
 - B. C2.
 - C. C3.
 - D. C4.
- 76. ¿Cuál de las siguientes secuencias de paradas consecutivas de la línea C6A (sentido CAB-1 a CAB-2) es correcta?** (Manual de operaciones / Capítulo 3 / página 35)
- A. Ctra. Valdezorras (Rda. Súper Norte) > Parque de Grazalema (Av. Pino Montano) > Corral de los Olmos (Corral del Moro).
 - B. Séneca, Av. (Ciudad de Alfafar) > Ciudad de Liria (Elda) > Ciudad de Paterna (Ambulatorio).
 - C. Camino de los Toros (Mar Adriático) > Cortijo Las Casillas (Ronda Supernorte) > Ctra. Pino Montano (Cortijo Las Monjas).
 - D. Halcón (Mofeta) > Vereda Poco Aceite (Venta Vargas) > Séneca, Av. (Ciudad de Alfafar).
- 77. ¿Cuál de las siguientes líneas realiza el itinerario Puerta Triana - Barqueta - Heliópolis?** (Manual de operaciones / Capítulo 3 / Página 40)
- A. 02.
 - B. 05.
 - C. 22.
 - D. 31.

- 78. ¿Cuál de las siguientes opciones es una parada de la línea 03?** (Manual de operaciones / Capítulo 3 / Página 47)
- A. Juan Díaz de Solís (San Martín de Porres).
 - B. Andalucía, Av. (Satsumas).
 - C. Alemania, Av. (Estrasburgo).
 - D. Tesalónica (Gitanillo de Triana).
- 79. ¿Cuál de las siguientes opciones es una parada de la línea 06?** (Manual de operaciones / Capítulo 3 / Página 51)
- A. Las Ciencias, Av. (Osaka).
 - B. Estaca de Bares (Virgen del Silencio).
 - C. Ciudad Jardín, Av. (Piscinas Sevilla).
 - D. Santa Fe (Niebla).
- 80. ¿Cuál de las siguientes opciones es una parada de la línea 12?** (Manual de operaciones / Capítulo 3 / Página 59)
- A. Doña Francisquita (La Calesera).
 - B. Esparteros (Charolistas).
 - C. Arroyo (Urquiza).
 - D. Amor de Dios (Plaza Europa).
- 81. ¿Cuál de las siguientes opciones es una parada de la línea 14?** (Manual de operaciones / Capítulo 3 / Página 63)
- A. Manuel Blasco Garzón.
 - B. San Juan de Ribera.
 - C. Sor Gregoria Santa Teresa.
 - D. Jorge de Montemayor.
- 82. ¿Cuál de las siguientes secuencias de paradas consecutivas de la línea 21 (sentido CAB-1 a CAB-2) es correcta?** (Manual de operaciones / Capítulo 3 / página 71)
- A. Soleá, Av. (El Greco) > Doctor Laffón Soto (Tesalónica) > Pedro Romero, Av. (San Ignacio de Loyola).
 - B. José Laguillo, Av. (Estación Santa Justa) > Kansas City, Av. (Céfiro) > Luis Montoto (Luis de Morales).
 - C. Pº Cristóbal Colón (Torre del Oro) > Pº Cristóbal Colón (Dos de Mayo) > Pº Cristóbal Colón (Plaza de Toros).
 - D. Antioquía (Damasco) > Damasco (Tesalónica) > Jerusalén (Tesalónica).
- 83. ¿Cuál de las siguientes opciones es una parada de la línea 24?** (Manual de operaciones / Capítulo 3 / Página 75)
- A. Carlos V, Av. (Prado de San Sebastián).
 - B. Ramón y Cajal, Av. (Marqués de Nervión).
 - C. Zorzal (Tórtola).
 - D. Corvina (IES San Jerónimo).

- 84. ¿Cuál de las siguientes opciones es una parada de la línea 28?** (Manual de operaciones / Capítulo 3 / Página 83)
- A. Medina y Galnares (Calamar).
 - B. Ciudad de Liria (Elda).
 - C. Miraflores, Av. (Sta. María de Ordaz).
 - D. Sor Francisca Dorotea (Hdad. del Trabajo).
- 85. ¿Cuál de las siguientes secuencias de paradas consecutivas de la línea 32 (sentido CAB-1 a CAB-2) es correcta?** (Manual operaciones / Capítulo 3 / página 91)
- A. Padre Sebastián Bandarán (Cayetano González) > Padre Sebastián Bandarán (Centro Cívico) > Madre de Cristo.
 - B. José Laguillo (Juan Antonio Cavestany) > Kansas City (Céfiro) > Luis de Morales (Luis Montoto).
 - C. Gonzalo Bilbao (Puerta Osario) > Ponce de León, Plaza > Imagen (Plaza Encarnación).
 - D. Orfebre Cayetano González (L. Ortiz Muñoz) > Luis Ortiz Muñoz (Ctra. Su Eminencia) > Victoria Domínguez C. (C. Dep. Tiro Línea).
- 86. ¿Cuál de las siguientes secuencias de paradas consecutivas de la línea 38 (sentido CAB-1 a CAB-2) es correcta?** (Manual operaciones / Capítulo 3 / página 99)
- A. HYTASA (Pol. Ind. Su Eminencia) > Su Eminencia, Crta. (Avenida La Paz) > Autovía Utrera (Ciudad Deportiva).
 - B. Carlos V, Av. (Prado San Sebastián) > Apead. San Bernardo > Ramón y Cajal, Av. (San Francisco Javier).
 - C. Univ. Pablo Olavide (Biblioteca) > Su Eminencia, Ctra. (Avenida La Paz) > HYTASA (Illescas).
 - D. HYTASA (Plaza Alegre) > HYTASA (Herramientas) > HYTASA (Salvador Távora).
- 87. ¿Cuál de las siguientes paradas comparten las líneas 40 y 43?** (Manual de operaciones / Capítulo 3 / Páginas 105 y 109)
- A. Alvar Núñez, Av. (Lorenzo Leal).
 - B. Evangelista (Condes de Bustillo).
 - C. López de Gomara (San Martín de Porres).
 - D. Arjona (Puente de Triana).
- 88. ¿Cuál de las siguientes secuencias de paradas consecutivas de la línea 52 (sentido CAB-2 a CAB-1) es correcta?** (Manual operaciones / Capítulo 3 / página 111)
- A. Eduardo Dato, Av. (San Juan de Dios) > Gran Plaza > Marqués de Pickman (Mercado).
 - B. La Calesera, Av. (Doña Francisquita) > La Montería, Av. (Mercado) > Juan XXIII, Av. (Parque Amate).
 - C. Afán (San José de Palmete) > Torbizcón (C. D. La Ranilla) > San José de Palmete (Correos).
 - D. Afecto (Comprensión) > Indulgencia > Honestidad (Comprensión).
- 89. ¿Cuál de las siguientes líneas realiza el itinerario Prado San Sebastián - Torneo - San Jerónimo?** (Manual de operaciones / Capítulo 3 / Página 3)
- A. A1.
 - B. A2.
 - C. A3.
 - D. A4.

90. **¿Cuál de las siguientes secuencias de paradas consecutivas de la línea A8 (sentido CAB-1 a CAB-2) es correcta?** (Manual operaciones / Capítulo 3 / página 141)
- A. Ciudad de Chiva, Av. (Ciudad de Liria) > Ciudad de Alfafar (Ciudad de Oliva) > Averroes, Av. Ulpiano Blanco).
 - B. Turia, Av. (Ciudad de Chiva) > Las O.N.G., Av. (Plaza Bib-Rambla) > Las O.N.G., Av. (Plaza Gomila).
 - C. Alc. Manuel del Valle (Kansas City) > Éfeso (Avenida Soleá) > Jerusalén (Tesalónica).
 - D. Las Villas de Cuba, Av. (Macedonia) > Autovía Madrid (Urbanización Huarte) > Averroes, Av. (Hipermercado).
91. **Según el Artículo 6 del Reglamento para la Prestación del Servicio, ¿a qué responderá la red de líneas en todo momento, previos los estudios técnicos correspondientes?** (Reglamento / Título segundo / Página 8)
- A. A la demanda de los usuarios, recursos técnicos y económicos disponibles y criterios sociales que el Ayuntamiento determine.
 - B. A los proyectos técnicos aprobados por la Delegación Municipal competente en materia de tráfico y transportes.
 - C. A las sugerencias de los ciudadanos y asociaciones canalizadas a través de la Junta Municipal de Distrito.
 - D. A las políticas y directrices de la Delegación Municipal competente en materia de tráfico y transportes.
92. **Según el Artículo 10 del Reglamento para la Prestación del Servicio, ¿en qué paradas el vehículo habrá de quedar totalmente vacío de público?** (Reglamento / Título segundo / Página 9)
- A. En las paradas de regulación.
 - B. En las paradas terminal de línea.
 - C. En las paradas de relevo.
 - D. En las paradas normativas.
93. **Según el Artículo 28 del Reglamento para la Prestación del Servicio, ¿cómo se denominan a los servicios que, con independencia de los regulares, se realicen con motivo de espectáculos, festividades, ferias, etc.?** (Reglamento / Título segundo / Página 12)
- A. Servicios periódicos.
 - B. Servicios sociales.
 - C. Servicios temporales.
 - D. Servicios especiales.
94. **Según el Artículo 54 del Reglamento para la Prestación del Servicio, ¿qué debe hacer el personal de inspección si observa cualquier irregularidad?** (Reglamento / Título tercero / Página 19)
- A. Anotarla y reseñarla en el parte correspondiente.
 - B. Amonestar verbalmente al conductor o usuario.
 - C. Comunicar los hechos al Centro de Control.
 - D. Solicitar la intervención de los agentes de la autoridad.

- 95. Según el Artículo 60 del Reglamento para la Prestación del Servicio, ¿a quienes puede solicitar auxilio el personal que realiza las tareas de inspección de títulos de viaje para el cumplimiento de las labores de inspección? (Reglamento / Título tercero / Página 20)**
- A. A los agentes del Centro de Control.
 - B. A los agentes dependientes del Juzgado de Guardia.
 - C. A los agentes de la Delegación Municipal competente en materia de tráfico y transportes.
 - D. A los Agentes de la Autoridad.
- 96. Según el Artículo 85 del Reglamento para la Prestación del Servicio, ¿quién puede acordar que determinadas personas viajen gratuitamente en razón a circunstancias personales? (Reglamento / Título cuarto / Página 27)**
- A. El Consejo de Administración de TUSSAM.
 - B. La Junta Municipal de Distrito.
 - C. La Dirección de TUSSAM.
 - D. La Administración Local.
- 97. Según el Artículo 88 del Reglamento para la Prestación del Servicio, en caso de producirse un accidente mortal, ¿a quién informará el Centro de Control de los hechos? (Reglamento / Título cuarto / Página 29)**
- A. A la Dirección de TUSSAM.
 - B. A la Policía Local.
 - C. A la Policía Nacional.
 - D. Al Juzgado de Guardia.
- 98. Según el Artículo 95 del Reglamento para la Prestación del Servicio, ¿qué procedimiento se realizará conforme a lo establecido en la normativa vigente en cada momento en materia de defensa y protección de los consumidores? (Reglamento / Título quinto / Página 31)**
- A. La reclamación en relación con los trabajadores de la empresa.
 - B. La tramitación de las hojas de reclamaciones.
 - C. La devolución de objetos perdidos a quien acredite ser su dueño.
 - D. La reclamación sobre cualquier anomalía que considere existe en el servicio que se presta.
- 99. Según el Artículo 98 del Reglamento para la Prestación del Servicio, ¿qué tipo de falta se considera utilizar fraudulentamente títulos manipulados? (Reglamento / Título sexto / Página 33)**
- A. Falta leve.
 - B. Falta moderada.
 - C. Falta grave.
 - D. Falta muy grave.
- 100. Según el Artículo 99 del Reglamento para la Prestación del Servicio, ¿qué falta tiene como sanción una multa de 150 euros? (Reglamento / Título sexto / Páginas 32 - 34)**
- A. No exhibir el título válido de viaje cuando fuera requerido para ello por el personal autorizado.
 - B. Conversar con el conductor, excepción hecha de asuntos relacionados con el servicio.
 - C. Utilizar un título de viaje gratuito o especialmente bonificado por persona no titular del mismo.
 - D. Comer, beber o cualquier acto atentatorio al debido respeto a los restantes usuarios.

PREGUNTAS DE RESERVA

101. ¿Cuál de las siguientes opciones **NO** es uno de los iconos del área de estados de la pantalla principal de la aplicación del SAE? (Manual de operaciones / Capítulo 1 / Página 55)
- A. Error Interno.
 - B. Urgente.
 - C. Router 4G.
 - D. SAE.
102. En relación con los testigos de los vehículos SCANIA N 320 UB, ¿qué se indica con el testigo “Avería en el ralentizador”? (Manual de operaciones / Capítulo 2 / Página 144)
- A. El ralentizador tiene un fallo generalizado.
 - B. La temperatura del aceite del ralentizador es alta.
 - C. El frenado con ralentizador no está disponible.
 - D. El rendimiento del ralentizador es limitado.
103. ¿Cuál de las siguientes opciones es la parada de control de la línea 20 (sentido 2)? (Manual de operaciones / Capítulo 3 / Página 8)
- A. Tesalónica (Plaza Curro Cuchares).
 - B. Ponce de León, Plaza.
 - C. Pedro Romero (Antonio de Lara).
 - D. Pedro Romero (Frascuero).
104. ¿Cuál de las siguientes secuencias de paradas consecutivas de la línea 27 (sentido CAB-2 a CAB-1) es correcta? (Manual de operaciones / Capítulo 3 / página 81)
- A. Montes Sierra, Av. (Tesalónica) > Andalucía, Av. (Los Arcos) > Luis Montoto (Marqués de Nervión).
 - B. Laraña (Plaza Encarnación) > Ponce de León, Plaza (Juan de Mesa) > Recaredo (Puerta Osario).
 - C. La Aeronáutica, Av. (Edificio Helios) > Las Ciencias, Av. (Edif. Las Camelias) > Las Ciencias, Av. (Edif. Entreflores).
 - D. Amador de los Ríos (Júpiter) > Gonzalo Bilbao (Puerta Osario) > Imagen (Plaza Encarnación).
105. Según el Artículo 99 del Reglamento para la Prestación del Servicio, ¿cuál es el importe de la multa para los usuarios que impidan u obstruyan el normal funcionamiento del servicio público de transporte urbano colectivo? (Reglamento / Título sexto / Páginas 33 - 35)
- A. 300 euros.
 - B. 500 euros.
 - C. 751 euros.
 - D. 1.501 euros.

FIN DE LA PRUEBA.

CUANDO DÉ POR CONCLUIDA LA PRUEBA, CIERRE EL CUADERNILLO,
LEVANTE LA MANO Y SIGA LAS INSTRUCCIONES DE LOS EXAMINADORES.

